

*Working together
to fulfil consumer/shopper needs
– better, faster, at less cost and in a sustainable way*



Solving pallet issues for better trading...

*...learning for Baltic Countries from
successfully tackling the issue in Poland*

Agenda of the presentation

- ECR Poland dealing with pallets – why?
- Pallets in Poland - facts
- ECR Poland Pallets-related activities
- 2004-2009 sum-up
- The next steps for the Baltic Countries

ECR & Pallets – why?

- Problem of all participants and supply chains
- Different aspects of the problem for manufacturers, logistics companies and retailers – but the same core
- No single company could solve it itself
- Increasing number pallet-related conflicts between trading partners
- The only possible solution – JOINTLY elaborated best practice guidelines & market-wide standards
- ECR – the only platform gathering the three sides of the story at one table...

Facts, Figures, Background

- '68 – EUR Pallet standard introduced by PKP railways
- 80's & early 90' – superb quality, no issues
- Late 90's – quality control issues, brand eruption
- 2004 – PKP lost the supervisory rights, ECR PL pallets activity started
- 2004 – 2007 problems increasing , IPP Act change
- EUR Pallets are branded goods, trademarked product!
- The annual production of EUR-EPAL pallets – ca 12-16m.
- The average price varied 36-18-30 PLN (9-4,5-7,5 EUR) over past 5 years...

ECR Poland pallet solutions

- „Pallet Market in Poland” ‘2005 report by ECR & ILiM
 - Thorough analysis of the situation, root causes and solutions proposal
 - Outcome - continuous improvement approach
- Work at basics – simple, easy-to-use, efficient tools:
 - Cooperation with pallet service and solutions providers
 - Pallet Assessment Cards - v.1 ‘2006, v.3 – ‘2008
 - Pallet Costs Analysis sheet – ‘2006
- Educational programmes – both open and in-house
- Close cooperation with PKN Epal as of ‘2008
 - Promoting one standard for pallets assessment



It is permitted to exchange pallets that darkened as a result of the natural process of ageing of wood.



It is permitted to use pallets with no markings on the middle bearer, provided that the bearer was exchanged and the repair certified with the "repair nail".

It is permitted to exchange pallets with boards cracked, provided that their edges do not come apart.



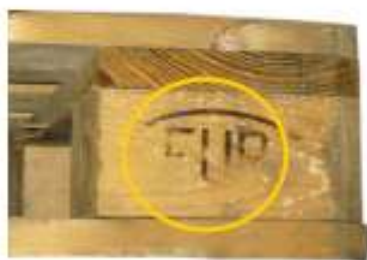
It is permitted to exchange pallets having their outer boards chipped, provided that the depth of the chipping does not exceed 2cm and no more than 1 nail is visible.

It is permitted to exchange pallets with a minor bark marking on one edge of the board, as shown on the picture.



It is permitted to exchange pallets with bearers' cracks, provided that no nails are visible.

It is allowed to use pallets with unrecognisable or damaged markings on the bearer, provided that the parallel bearer on the other side has all the proper markings.



It is permitted to exchange pallets having their middle stringerboard cracked, under the condition, that the stringerboard has its entire surface rested on middle bearers.



Large bark markings and/or remains, chipping on the 800mm board.



No rotten wood or fungus is allowed at all.

No millings on more than 1 edge of the bottomdeck board.



Unlicensed nails and/or irregular pattern of nailing.

Chipped bearer, exposing any nails.



Incorrect marking on the bearers.

Chipped board, exposing 2 or more nails.



Poor general condition of the pallet, major contamination (e.g. lubricants, grease, cement) and/or use of impermissible elements boards, bearers, nails.



All the EUR, EUR 2, EUR 3, EUR 6 pallets are subject to the same criteria of assessment.

The specific EUR pallet types are characterised by various dimensions and construction, but they all comply with rigorous norms and are manufactured accordingly to UIC 435 Codex.

The Pallet Assessment Cards are fully applicable to the EUR, EUR 2, EUR 3 and EUR 6 pallets.



IPPC MARK



EUR PALLET (800x1200 mm)



IPPC MARK



EUR 2 PALLET (1200x1000 mm)



IPPC MARK



EUR 6 PALLET (800x600 mm)



IPPC MARK



EUR 3 PALLET (1000x1200 mm)

How to measure real costs

ECR_PL_Arkusz_Paletowy_v.1.02.xls [Tryb zgodności] - Microsoft Excel

	A	B	C	D	E	F	G	H	I	J	K	L	M	N	O
1															
2															
3															
4															
5															
6															
7															
8															
9															
10															
11															
12															
13															
14															
15															
16															
17															
18															
19															
20															
21															
22															
23															
24															
25															
26															
27															
28															
29															
30															
31															
32															
33															
34															
35															
36															
37															
38															

Arkusz Paletowy
Proste i skuteczne narzędzie do obliczania kosztów użytkowania palet EUR.

v 1.02 2009-05-20

© Biuro ECR Polska, Instytut Logistyki i Magazynowania
www.ecr.pl
www.ilim.poznan.pl

Założenia do aplikacji

- Jednostkowy koszt obiegu palet obliczany jest jako iloraz całkowitych kosztów poniesionych przy obsłudze zwrotów oraz liczby palet w obrocie.
- Producent (użytkownik palet) ponosi koszt transportu pustych palet.
- Dane podawane są dla określonego okresu.
- Do obliczenia kosztu zamrożonego kapitału przyjmuje się, że rok ma 365 dni.
- Do obliczenia kosztów składowania pustych palet przyjmuje się, że miesiąc ma 30 dni.
- Do obliczenia kosztu 1 roboczogodziny przyjmuje się, że w miesiącu są 22 dni robocze, a dzienny czas pracy wynosi 8 h.
- Nierotujące palety są składowane blokowo; zajmują tylko tyle miejsca, ile potrzebują, tzn. nie ma stałej powierzchni przeznaczonej na składowanie tych palet; do powierzchni jaką zajmują dolicza się 2,7 m² powierzchni drogi transportowej
- Arkusz jest uniwersalny - zarówno dla producentów (wysyłających swe produkty na paletach) jak i sieci detalicznych (przyjmujących palety z towarem do Centrum Dystrybucyjnego i przekazujących je dalej, do jednostek detalicznych).
Przyjęte oznaczenia:
CD/MC - centrum dystrybucji (sieci detalicznej) / magazyn centralny (producenta)
D/MR - detal (hala sieci detalicznej) / magazyn regionalny (producenta)
- Dane wejściowe wprowadza się w arkuszu "Dane", szczegółowe wyniki podawane są w arkuszu "Wyniki";
- Arkusze "Pracochłonność" oraz "Koszt transportu" pełnią funkcję pomocniczą przy podawaniu informacji w arkuszu "Dane",

Wykres1 **Założenia** Dane Wyniki Pracochłonność Koszt transportu

Pallet Costs Analysis sheet

Dane wejściowe	Jednostka Miary	Liczba jednostek miary
Liczba palet w obrocie	[szt]	
Liczba palet znajdujących się w obrocie w określonym czasie, np. tygodniu, miesiącu, roku itp.		
Liczba palet nierotujących	[szt]	
Liczba palet składających się z 5 drzew		
Okres dla którego podana jest liczba palet	[dni]	365
Odsetek palet zwróconych	[%]	
Palety które wróciły do firmy		
Odsetek palet uszkodzonych	[%]	
Uszkodzone palety spośród tych, które wróciły do firmy		
Pracochłonność w dziale obsługi zamówień/zwrótów CD/MC (związana z paletami, w danym okresie)	[rbb]	
skalkulacja w arkuszu "Pracochłonność"		
Pracochłonność na magazynie CD/MC (przy obsłudze 100 palet)	[rbh]	
Pracochłonność w dziale obsługi zamówień/zwrótów (związana z paletami) D/MR	[rbh]	
skalkulacja w arkuszu "Pracochłonność"		
Pracochłonność na magazynie D/MR (przy obsłudze 100 palet)	[rbh]	
skalkulacja w arkuszu "Pracochłonność"		
Koszt zakupu 1 nowej palety EUR	[PLN]	
Koszt transportu 1 palety		
Średni koszt transportu 1 pustej palety (podczas zwrotu)	[PLN]	
skalkulacja w arkuszu "Koszt transportu"		
Koszt naprawy 1 uszkodzonej palety	[PLN]	
Wynagrodzenie pracownika działu obsługi zamówień CD/MC	[PLN/osoba/rok]	
Roczne wynagrodzenie brutto		
Wynagrodzenie pracownika magazynowego CD/MC	[PLN/osoba/rok]	
Roczne wynagrodzenie brutto		
Wynagrodzenie pracownika działu obsługi zamówień D/MR	[PLN/osoba/rok]	
Wynagrodzenie pracownika magazynowego D/MR	[PLN/osoba/rok]	
Powierzchnia zajmowana przez 1 pustą paletę		1.17

Dane wejściowe	Jednostka Miary	Liczba jednostek miary
Wynagrodzenie pracownika działu obsługi zamówień CD/MC	[PLN/osoba/rok]	
Roczne wynagrodzenie brutto		
Wynagrodzenie pracownika magazynowego CD/MC	[PLN/osoba/rok]	
Roczne wynagrodzenie brutto		
Wynagrodzenie pracownika działu obsługi zamówień D/MR	[PLN/osoba/rok]	
Wynagrodzenie pracownika magazynowego D/MR	[PLN/osoba/rok]	
Powierzchnia zajmowana przez 1 pustą paletę	[m ²]	1.17
Wysokość palety	[m]	0.15
Wysokość na jaką są piętrzone palety	[m]	
Cena za wynajęcie 1 m ² magazynu	[PLN/m ² /mies]	
Średni miesięczny koszt wynajęcia powierzchni magazynu		
Oczekiwany roczny zysk z zainwestowania kapitału zamrożonego w nierotujących paletach	[%]	
Aktualny kurs EUR	[PLN]	4.50
Szacowana długość cyklu życia palety - wyrażona przybliżoną ilością cyklów nadania z towarem i powrotu do kolejnego wykorzystania - od momentu zakupu nowej palety do jej naprawy	[razy]	

Koszt obiegu (cyklu zwrotu) 1 palety **#DZIEL/0!**

D/MR - detalista / magazyn regionalny **#DZIEL/0!**

[Wyniki szczegółowe](#)

Free download from www.ECR.pl, www.ECR-ALL.org

2004-2009 efforts - learnings

- Pallets need to cost money
- The role of retailers, the role of manufacturers
- Big numbers
 - Total number of pallets used in Poland
 - End of 2007: ca. 70% "EUR pallets" non EUR
 - End of 2009: only 15-30% of EUR to be disqualifiable
- Rationalised approach to pallets management
 - Cost and benefits analysis
 - Risk mitigation
 - Quest for value
- Solutions alternative to EUR standard traditional circulation

Costs analysis considerations

Own pool of EUR pallets	Rented pallets
Price of new pallet	Cost of rental / delivery
"Natural damage" / pool depreciation	"Natural damage" / pool depreciation???
Repair costs	Costs of delayed return
Transport costs (empty pallets)	Transport costs (empty pallets) ???
Warehousing costs (empty pallets)	Warehousing costs (empty pallets) ???
Warehouse handling	Warehouse handling
Administration costs	Administration costs ???/!!!
"Political costs" - negotiations	"Political costs" – entry barriers
Legal risks	Costs of legal check
Environmental fees	Pallet for internal use

The Pallet Odyssey Continues...

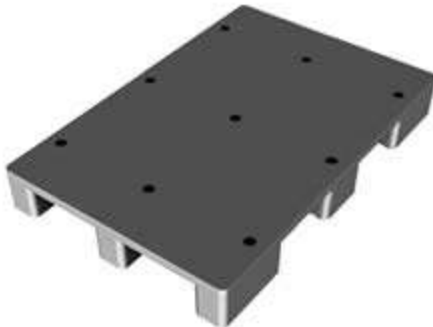
- Revolutionary Technologies? RfID?
- Pallets owned vs rented?
- Wooden pallets (EUR/pools)?



Cardboard?



Plastic?



Next Steps

- Pallet Workshop for ECR Baltic - 2010.11.12
- ECR-Community activities
 - Knowledge base
 - Workshops, educational programme
 - Consultancy
- ECR Community Forum, Moscow 25-27 of May 2011

Any questions?



Thank you for your attention!

Mateusz Boruta

mateusz.boruta@ecr.pl

www.ecr.pl

www.ecr-all.org